

LOCATION DATA KOREA'S HIDDEN SPOTS

경상북도 GACF 경북문화재단 콘텐츠진흥원 LOMARO



홈페이지 바로가기

GYEONGBUK

25
PLACES

01. 예천

전통적인 한국의 풍경과
자연미가 조화를 이루는
고즈넉한 촬영지

02. 상주

백두대간을 넘나드는
자연적이고 정감 어린
자전거의 도시

03. 문경

자연과 역사적 유산이
어우러진 다양한 촬영에
적합한 다채로운 배경

04. 안동

전통 문화와 유서 깊은
건축물이 돋보이는
고풍스러운 촬영지

CONTENTS

경북 예천군

- 7 **01. 용궁역**
경북 예천군 용궁면 용궁로 80
근대, 1960~1970년대, 1980~1990년대, 2000년대~현재, 계절(봄/여름/가을/겨울)
- 9 **02. 최선생님 한옥주택**
경북 예천군 용궁면 읍부2길 41
근대, 1960~1970년대, 1980~1990년대, 2000년대~현재, 계절(봄/여름/가을/겨울)
- 11 **03. 드라마호텔**
경북 예천군 개포면 경서로 1392
1980~1990년대, 2000년대~현재
- 13 **04. 보성국민학교카페**
경북 예천군 보문면 미호길 55
1980~1990년대, 2000년대~현재, 계절(봄/여름/가을/겨울)
- 15 **05. 예술문화체험장**
경북 예천군 개포면 용개로 985
1960~1970년대, 1980~1990년대, 2000년대~현재, 계절(봄/여름/가을/겨울)
- 17 **06. 예천스타디움**
경북 예천군 예천읍 충효로 395
1980~1990년대, 2000년대~현재, 계절(봄/여름/가을)
- 19 **07. 대영맨션**
경북 예천군 개포면 경서로 1400-17
1980~1990년대, 2000년대~현재
- 21 **08. 병암정**
경북 예천군 용문면 성현길 22-39
고대~근세(삼국시대~조선), 근대, 계절(봄/여름/가을/겨울)

- 23 09. 선몽대**
경북 호명면 선몽대길 74
고대~근세(삼국시대~조선), 근대, 계절(봄/여름/가을/겨울)
- 25 10. 단샘 어울림센터**
경북 예천군 예천읍 효자로 89
근대, 1960~1970년대, 1980~1990년대, 2000년대~현재
- 27 11. 대심정미소**
경북 예천군 예천읍 대심2길 47-9
1960~1970년대, 1980~1990년대, 2000년대~현재
- 29 12. 예천시외버스터미널**
경북 예천군 예천읍 충효로 165
1960~1970년대, 1980~1990년대, 2000년대~현재
- 31 13. 예천스타디움 육상동훈련장**
경북 예천군 예천읍 충효로 395
2000년대~현재
- 33 14. 천문우주센터**
경북 예천군 감천면 충효로 1078
2000년대~현재, 계절(봄/여름/가을/겨울)
- 35 15. 용문중학교**
경북 예천군 용문면 상금시장길 45-2
2000년대~현재, 계절(봄/여름/가을/겨울)
- 37 16. 내성천 갈대밭**
경북 예천군 호명읍 본포리 531-9
근대, 1960~1970년대, 1980~1990년대, 2000년대~현재, 계절(봄/여름/가을/겨울)
- 39 17. 금당실 70년대 마을**
경북 예천군 용문면 상금곡리 산16-3
1960~1970년대, 1980~1990년대, 계절(봄/여름/가을/겨울)
- 41 18. 금당실 조선시대 마을**
경북 예천군 용문면 상금곡리 산16-3
고대~근세(삼국시대~조선), 근대, 1960~1970년대, 계절(봄/여름/가을/겨울)

- 43 **19. 초간정**
경북 예천군 용문면 용문경천로 874
고대~근세(삼국시대~조선), 근대, 계절(봄/여름/가을/겨울)
- 45 **20. 국제양궁장**
경북 예천군 예천읍 양궁장길 38
2000년대~현재, 계절(봄/여름/가을)
- 47 **21. 소백산하늘자락전망대**
경북 예천군 용문면 선리 535-36
2000년대~현재, 계절(봄/여름/가을/겨울)
- 49 **22. 용문사**
경북 예천군 용문면 용문사길 285-30
고대~근세(삼국시대~조선), 근대, 1960년대~현재, 계절(봄/여름/가을/겨울)
- 51 **23. 용궁향교**
경북 예천군 용궁면 용궁향교길 59
고대~근세(삼국시대~조선), 근대, 계절(봄/여름/가을/겨울)
- 53 **24. 봉덕창고**
경북 예천군 예천읍 봉덕로 49
2000년대~현재
- 55 **25. 송전교회**
경북 예천군 유천면 송전길 13
2000년대~현재

경상북도



예천군



예천군 | 01

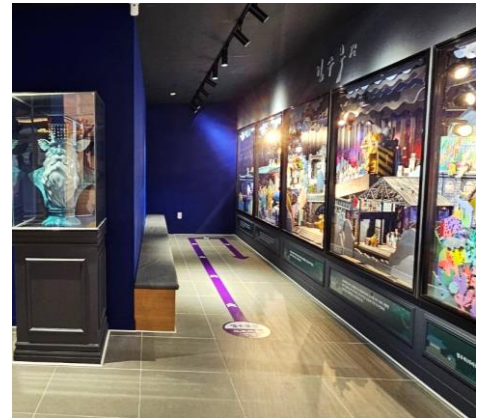
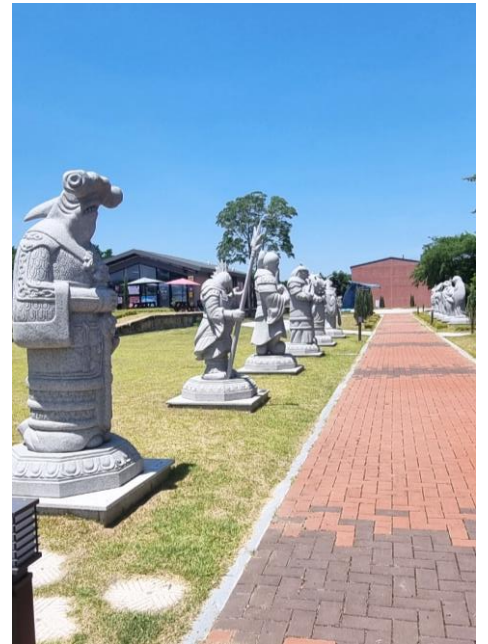
용궁역

경북 예천군 용궁면 용궁로 80



- ▶ 1928년 운영을 개시 한 후 거의 100년에 가까운 시간 사람과 화물을 실어 나르던 장소이다. 현재는 무배치 간이역으로 운영되고 있으며 KBS의 1박 2일 경북 예천편 촬영을 했던 곳이기도 하다.





LOCATION CHECK LIST

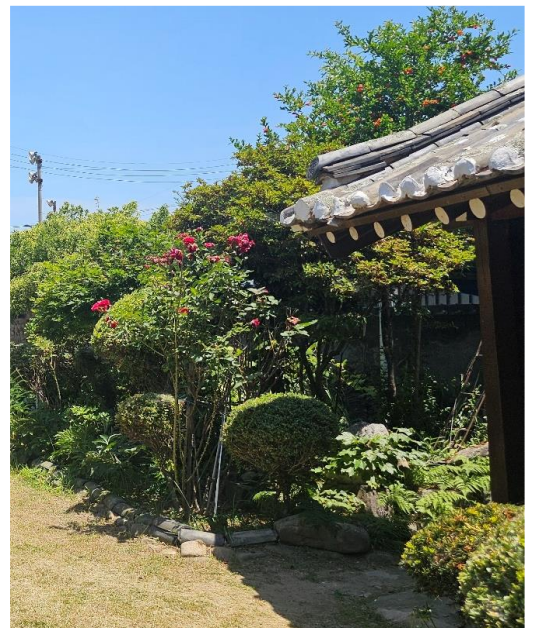
- **대분류** 농/어촌, 공공/기관시설, 도로/교통시설
- **소분류** 전시/관람장, 공원/나대지, 카페, 철도/역사
- **주소** 경북 예천군 용궁면 용궁로 80
- **담당자** 한국철도공사 경북본부
- **연락처** 054-639-2508
- **주변 여건** 주차장, 화장실, 발전차, 야간촬영(협의), 동시녹음(협의)
- **키워드** 근대, 1960년대~현재, 계절(봄/여름/가을/겨울)
- **장소브리프** 5년에 걸쳐 용궁역 테마공원을 조성하였다. 하루 10차례 무궁화 열차가 지나가고 기존 역사 건물을 리모델링하여 카페, 전시관으로 새롭게 탄생시켰다.

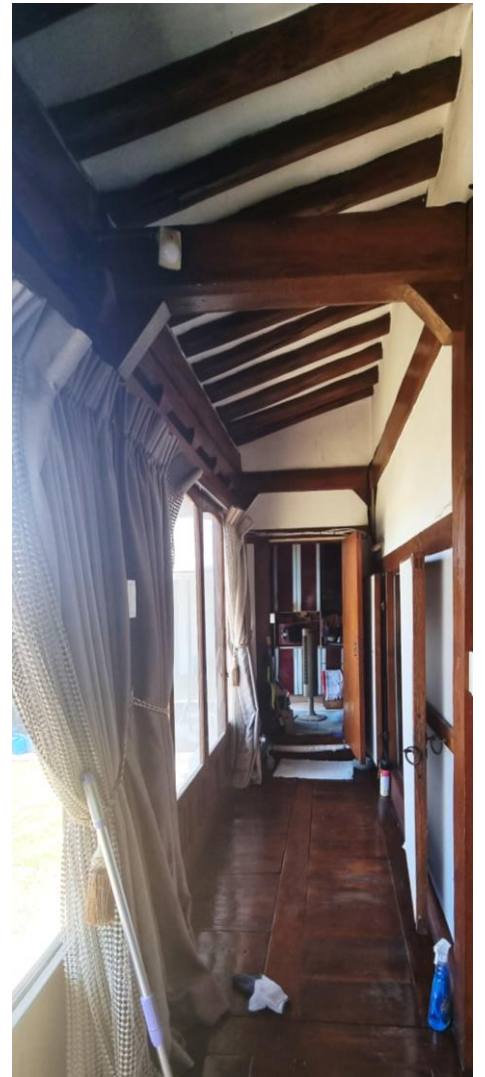
최선생님 한옥주택

경북 예천군 용궁면 읍부2길 41



- ▶ 시골의 평화로운 분위기와 할머니의 따뜻한 정이 느껴지는 공간이다.
정성스럽게 가꿔진 작은 정원이 계절마다 다른 풍경을 선사하여 평화롭고 아름다운 장면을 연출한다.



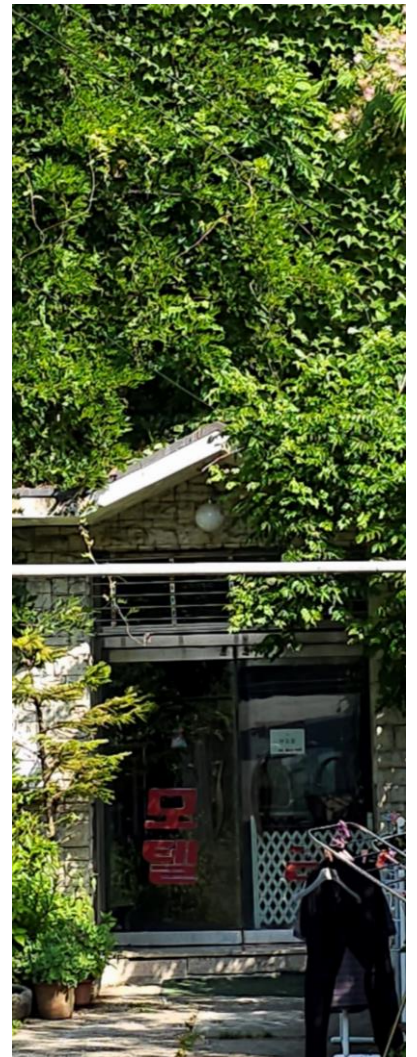


LOCATION CHECK LIST

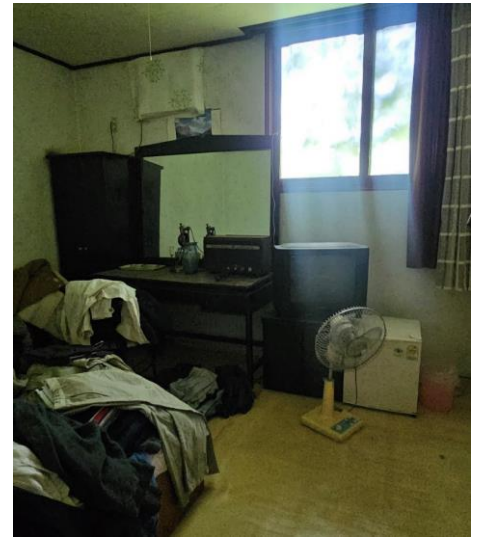
- **대분류** 농/어촌, 주거/업무시설
- **소분류** 한옥/적산가옥, 주택/아파트
- **주소** 경북 예천군 용궁면 읍부2길 41
- **담당자** 권오기
- **연락처** 010-6519-6333
- **주변 여건** 주차장, 화장실, 발전차, 야간촬영(협의), 동시녹음(협의)
- **키워드** 근대, 1960년대~현재, 계절(봄/여름/가을/겨울)
- **장소브리프** 실내는 서까래를 그대로 노출한 툇마루, 한지 문과 나무 기둥, 그리고 전통적인 가구들이 배치되어 있어 고풍스러우면서도 아늑한 느낌을 준다.

드라마 모텔

경북 예천군 개포면 경서로 1392



▶ 건물 외벽이 거의 모두 덩굴 식물로 뒤덮여 있다. 주변 나무와 여러 가지 식물들이 자라서 건물이 마치 자연의 일부처럼 느껴진다.



LOCATION CHECK LIST

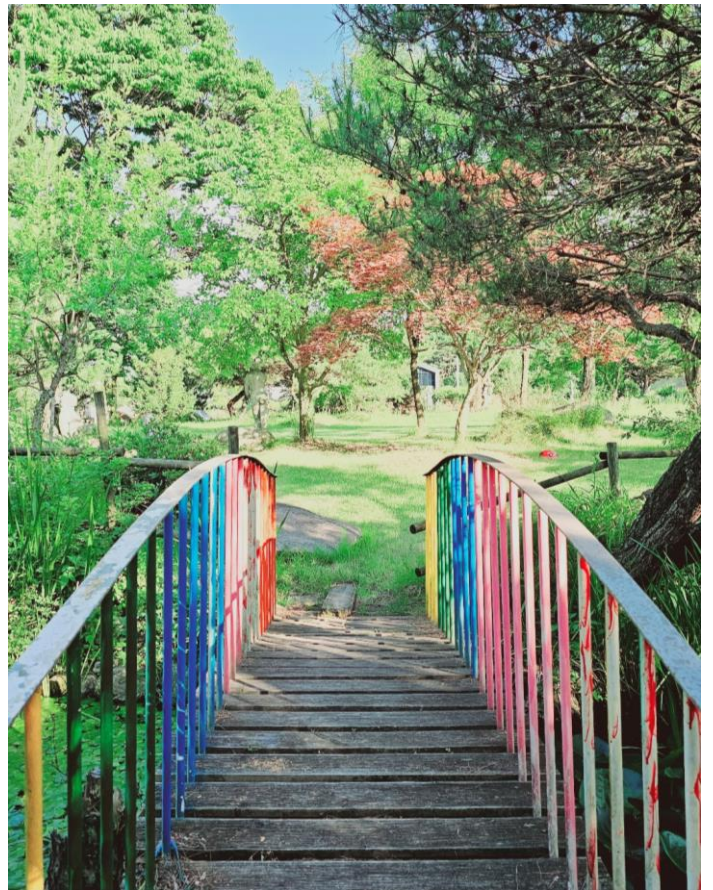
- **대분류** 생활/영업/상업시설, 주거/업무시설
- **소분류** 여관/모텔/여인숙, 창고, 사무실
- **주소** 경북 예천군 개포면 경서로 1392
- **담당자** 드라마 모텔
- **연락처** 010-3823-0515
- **주변 여건** 주차장, 화장실, 발전차, 야간촬영(협의), 동시녹음(협의)
- **키워드** 1980~1990년대, 2000년대~현재
- **장소브리프** 시간의 흐름에 따라 빛 바랜 벽지, 좁고 어두운 복도, 몇 개의 낡은 소파가 있는 로비가 과거의 흔적을 보여준다.

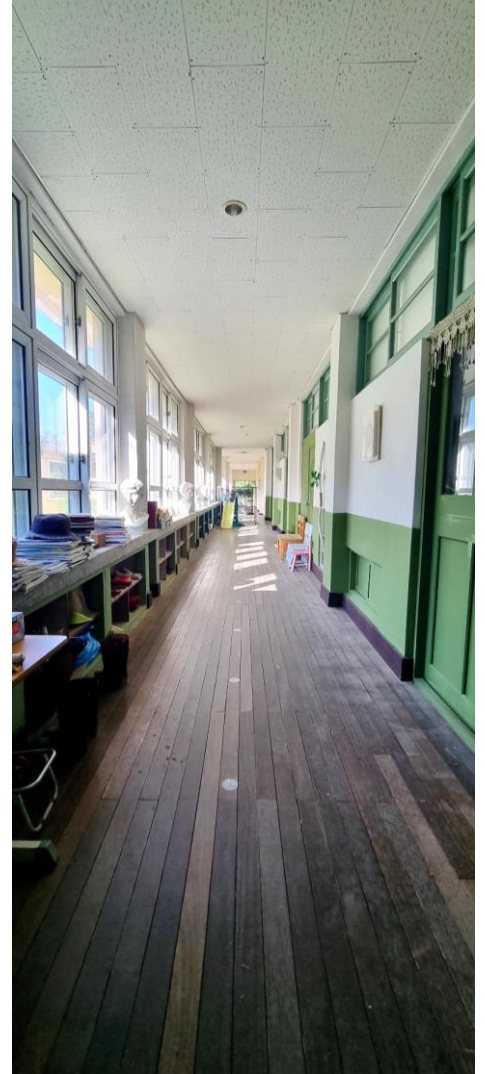
보성국민학교카페

경북 예천군 보문면 미호길 55



▶ 어릴 적 추억 속의 국민학교. 4800여 평의 넓은 부지에 폐교된 옛 학교 건물을 현재 일부 공간을 개조해서 카페와 예술원으로 꾸며놓았다





LOCATION CHECK LIST

- **대분류** 농/어촌, 자연경치/풍경, 생활/영업/상업시설, 주거/업무시설
- **소분류** 공원/나대지, 산/숲/들, 카페, 폐건물/시설, 창고, 사무실
- **주소** 경북 예천군 보문면 미호길 55
- **담당자** 보성국민학교카페
- **연락처** 010-9256-7390
- **주변 여건** 주차장, 화장실, 발전차, 야간촬영(협의), 동시녹음(협의)
- **키워드** 1980~1990년대, 2000년대~현재, 계절(봄/여름/가을/겨울)
- **장소브리프** 1층은 카페로, 2층은 전시실과 체험교실로 운영되고 있으며, 예전 학교로 사용되던 시절의 마루 바닥이 그대로 남아 있다.

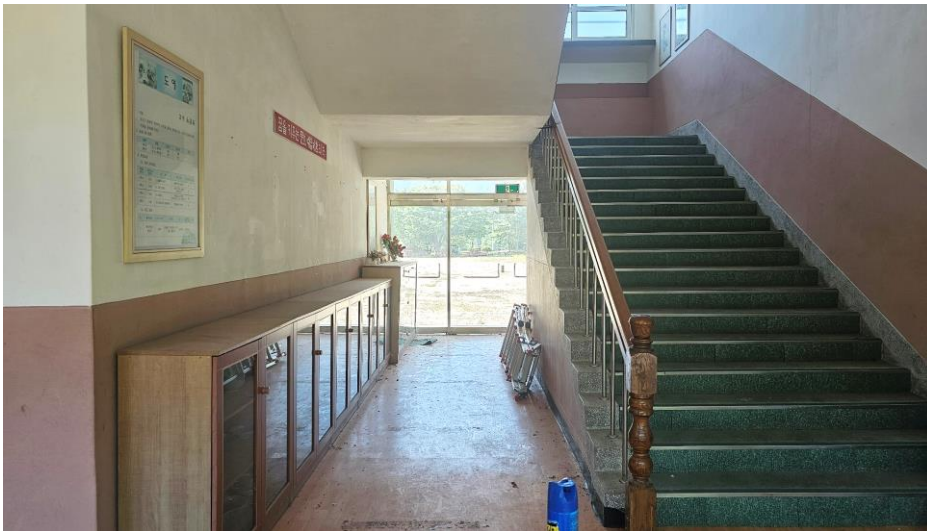
예술문화체험장

경북 예천군 개포면 용개로 985



- ▶ 학생 수 감소로 인해 2000년 폐교된 개포초등학교를 학생 예술문화체험장으로 활용하고 있다.
현재 지역 주민을 위한 다양한 강좌와 체험 활동을 포함한 문화예술체험 프로그램이 운영되고 있다.





LOCATION CHECK LIST

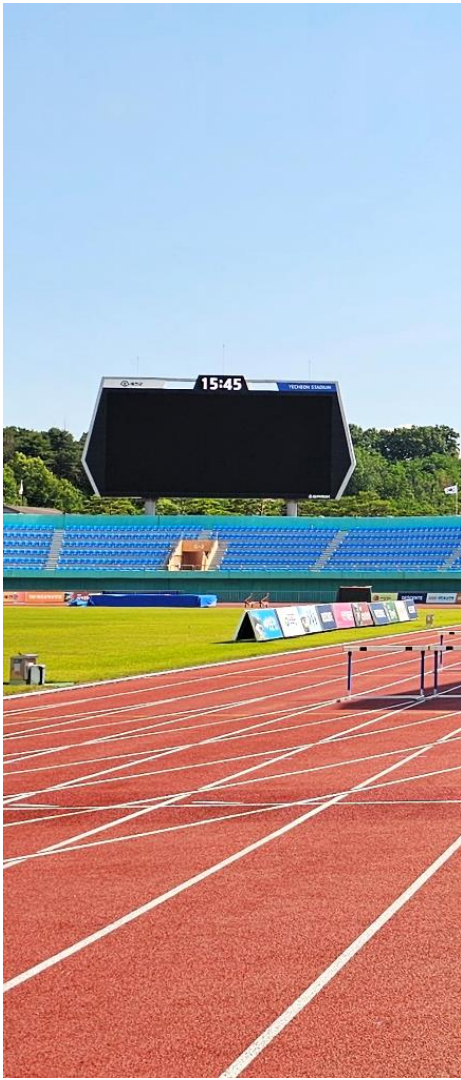
- **대분류** 농/어촌, 교육/연구시설, 주거/업무시설
- **소분류** 학교/학원/유치원/어린이집, 폐건물/시설, 주차장, 사무실
- **주소** 경북 예천군 개포면 용개로 985
- **담당자** 예천교육지원청 체육청소년담당
- **연락처** 054-650-2570
- **주변 여건** 주차장, 화장실, 발전차, 야간촬영(협의), 동시녹음(협의)
- **키워드** 1980~1990년대, 2000년대~현재, 계절(봄/여름/가을/겨울)
- **장소브리프** 학교의 역사를 살리면서도 문화예술을 체험할 수 있는 공간.
학생 예술문화체험장으로 운영 중이며 촬영 및 다양한 행사 가능.

예천스타디움

경북 예천군 예천읍 충효로 395



- ▶ 파스텔톤의 다채로운 컬러감이 시선을 끄는 스타디움이다. 천연 잔디 필드와 우레탄 트랙이 잘 갖춰져 있고, 오후 빛이 매우 아름답다. 10,000명의 인원을 수용 가능하며 주차도 승용차 기준 150대 가능.

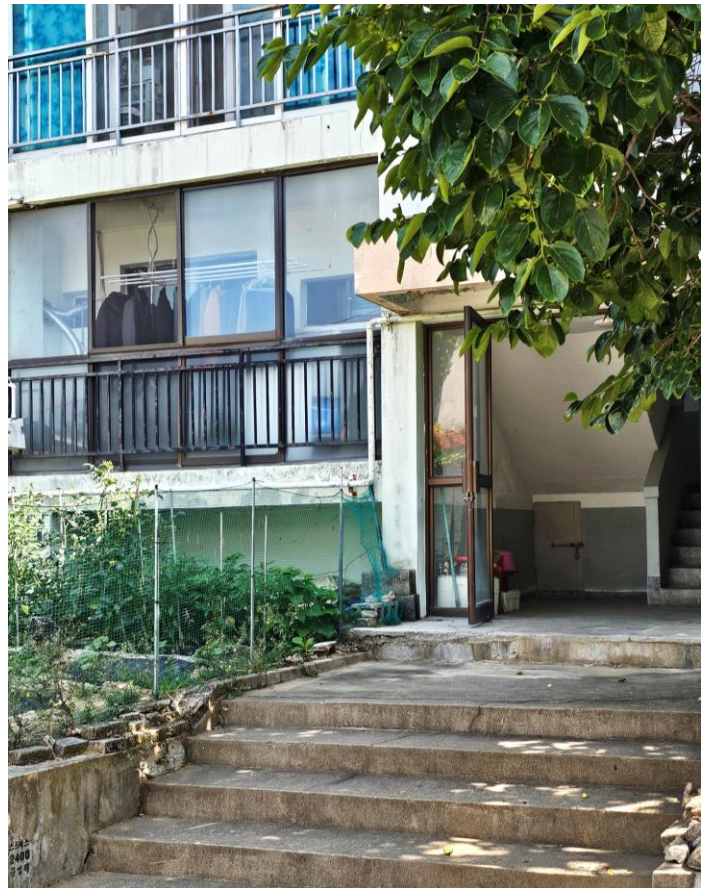


LOCATION CHECK LIST

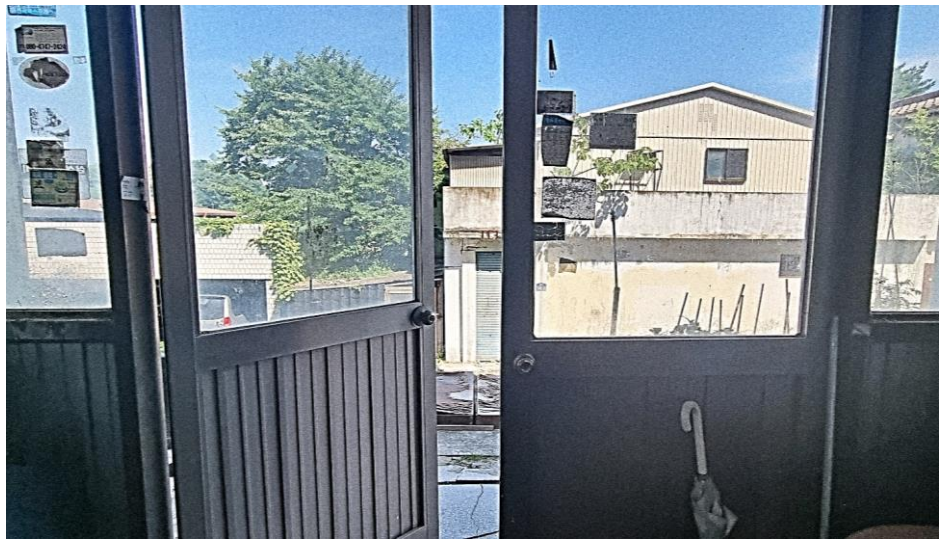
- **대분류** 도시, 교육/연구시설, 공공/기관시설
- **소분류** 경기장/운동장, 회의실, 사무실
- **주소** 경북 예천군 예천읍 충효로 395
- **담당자** 스포츠마케팅팀 조범석 팀장
- **연락처** 054-650-8223
- **주변 여건** 주차장, 화장실, 발전차, 야간촬영(협의), 동시녹음(협의)
- **키워드** 1980~1990년대, 2000년대~현재, 계절(봄/여름/가을)
- **장소브리프** 파스텔톤의 다채로운 컬러감이 돋보이는 스타디움으로, 대형 이벤트, 스포츠 경기, 촬영, 행사, 공연 등 다양한 용도로 활용 가능하다.

대영맨션

경북 예천군 개포면 경서로 1400-17



▶ 벽의 페인트는 벗겨지고, 구조물들은 세월의 흔적을 고스란히 담고 있다. 단순히 거주공간을 넘어, 삶의 흔적과 이야기가 녹아있는 장소.



LOCATION CHECK LIST

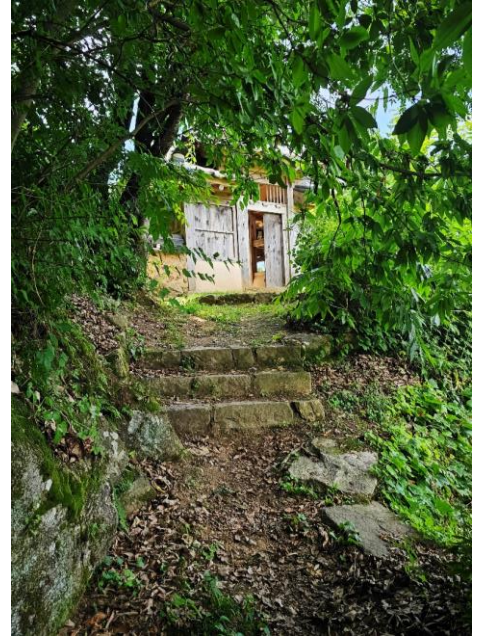
- **대분류** 농/어촌, 주거/업무시설
- **소분류** 주차장, 주택/아파트
- **주소** 경북 예천군 개포면 경서로 1400-17
- **담당자** 개포면사무소
- **연락처** 054-653-4301
- **주변 여건** 주차장, 발전차, 야간촬영(협의), 동시녹음(협의)
- **키워드** 1980~1990년대, 2000년대~현재
- **장소브리프** 영화, 드라마에서 소박한 주거지 또는 재개발 전 후의 환경, 오래된 아파트 단지의 일상적인 풍경을 표현할 때 적합한 공간이다.

병암정

경북 예천군 용문면 성현길 22-39



- ▶ 1898년에 세운 정자. 앞에 인공 연못이 있으며 절벽 위 세운 아름다운 정자가 압권이다. 아래에서 연못과 어우러진 정자를 바라보는 것도 좋지만, 위에서 시원하게 바라보는 들판의 풍경도 매력적이다.



LOCATION CHECK LIST

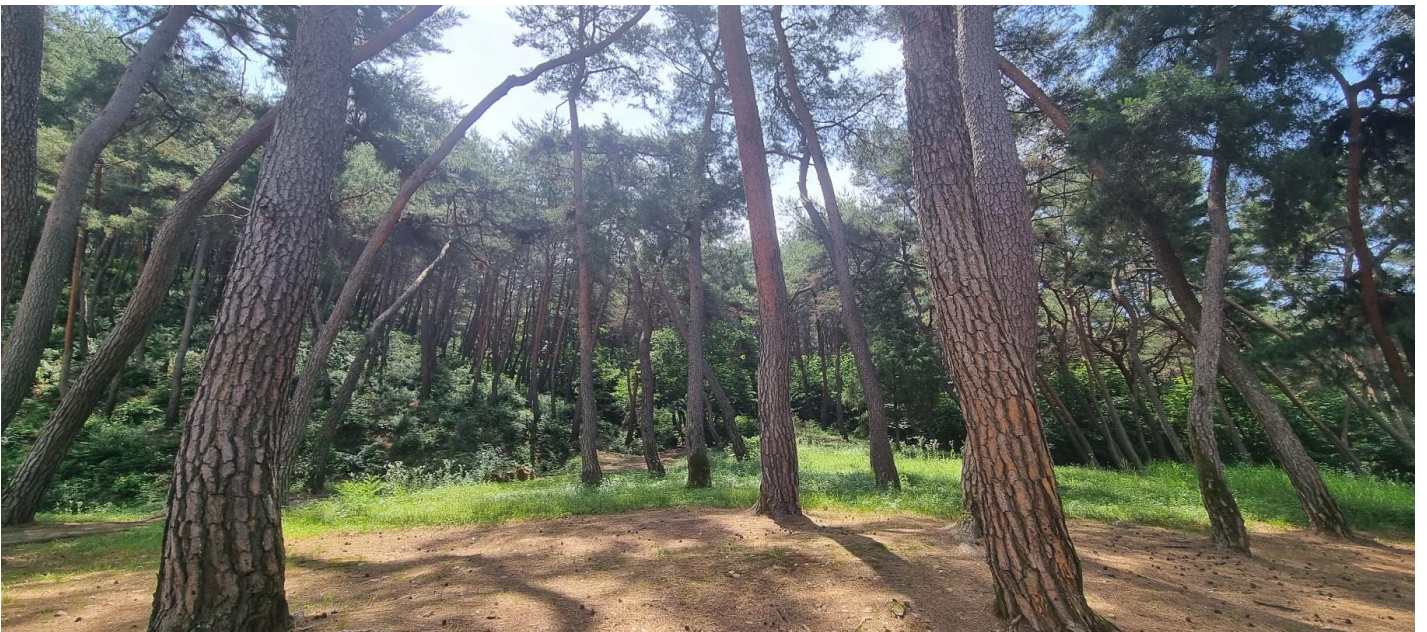
- **대분류** 농/어촌, 문화유적
- **소분류** 산/숲/들, 한옥/적산가옥
- **주소** 경북 예천군 용문면 성현길 22-39
- **담당자** 예천군 문화관광과
- **연락처** 054-650-6396
- **주변 여건** 주차장, 발전차, 야간촬영(협의), 동시녹음(협의), 최대 수용인원 15여명
- **키워드** 고대~근세(삼국시대~조선), 근대, 계절(봄/여름/가을/겨울)
- **장소브리프** 한 폭의 동양화를 보는 듯한 느낌을 주는 곳으로 사극 드라마 촬영 장소로 사용되기도 하였다.

선몽대

경북 예천군 호명면 선몽대길74



▶ 앞쪽으로는 낙동강의 지류인 내성천의 넓은 백사장이 보이고 뒤쪽으로는 숲은 수령 100~200여 년 된 나무들에 둘러싸여 절경을 이룬다. 선인들의 자취가 깃들어 있는 전통공간으로서 역사적 의미가 크다.





LOCATION CHECK LIST

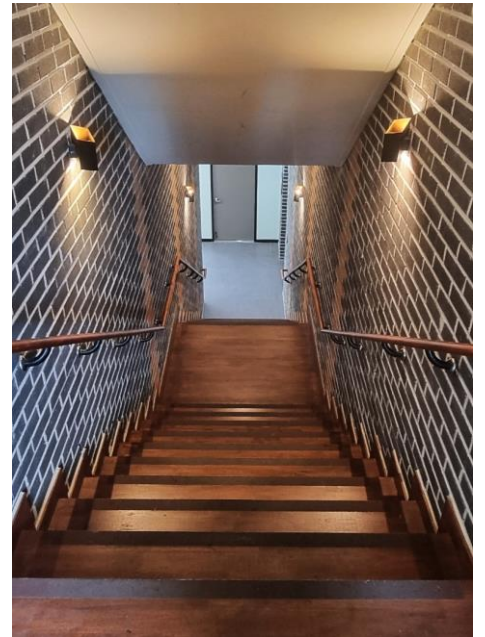
- **대분류** 농/어촌, 자연경치/풍경
- **소분류** 공원/나대지, 산/숲/들, 강/호수/저수지, 한옥/적산가옥, 도로/숲도로
- **주소** 경북 예천군 호명면 선몽대길74
- **담당자** 예천군청 문화관광과
- **연락처** 054-650-6396
- **주변 여건** 주차장, 화장실, 발전차, 야간촬영(협의), 동시녹음(협의), 최대 수용인원 40여명
- **키워드** 고대~근세(삼국시대~조선), 근대, 계절(봄/여름/가을/겨울)
- **장소브리프** 대청마루에서 내성천을 바라보거나 주변 숲길을 걷는 장면 등 인물과 자연의 조화로운 모습을 촬영하기에 적합하다.

단샘어울림센터

경북 예천군 예천읍 효자로 89



- ▶ 예천읍 중심가에 위치한 일제 강점기에 세운 근대식 관청 건물. 1932년 부터 예천면사무소 청사로 사용되었다. 이후 2020년 건물 내부를 새 단장하여 2022년부터 주민공동체공간으로 사용하고 있다.



LOCATION CHECK LIST

- **대분류** 도시, 공공/기관시설, 생활/영업/상업시설
- **소분류** 전시/관람장, 주민센터, 카페, 회의실, 사무실
- **주소** 경북 예천군 예천읍 효자로 89
- **담당자** 김영규 이사장
- **연락처** 054-650-6952/ 010-3533-8050
- **주변 여건** 주차장, 화장실, 발전차, 야간촬영(협의), 동시녹음(협의)
- **키워드** 근대, 1960~1970년대, 1980~1990년대, 2000년대~현재
- **장소브리프** 창호나 내부 마감재 등이 일부 변형되기는 했으나, 정면의 구성과 벽돌을 쌓은 방법 등에서 건립 당시 근대 시대의 모습을 잘 간직하고 있다.

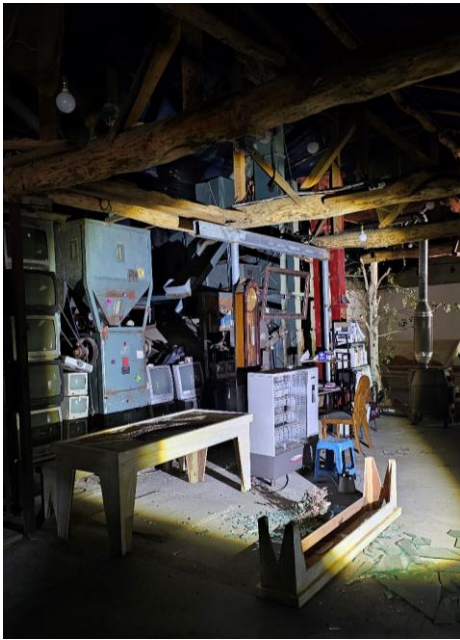
대심정미소

경북 예천군 예천읍 대심2길 47-9



▶ 낡고 오래된 정미소를 과거와 현재, 미래를 아우르는 멋진 문화·예술의 공간으로 변모시켰다. 실내는 약 60여평으로 전시공간, 미니 도서관, 정보화 교육, 주민들을 위한 문화강좌와 교육장으로 활용하고 있다.





LOCATION CHECK LIST

- **대분류** 농/어촌, 교육/연구시설
- **소분류** 도서관, 폐건물/시설, 공장, 창고, 사무실
- **주소** 경북 예천군 예천읍 대심2길 47-9
- **담당자** 대심정미소
- **연락처** 010-3508-8041
- **주변 여건** 주차장, 화장실, 발전차, 야간촬영(협의), 동시녹음(협의), 최대 수용인원 15여명
- **키워드** 1960~1970년대, 1980~1990년대, 2000년대~현재
- **장소브리프** 예전 정미소 기계들이 그대로 있어 빈티지 감성 촬영에 최적화된 공간. 내부가 자연광이 많이 들어오지 않으므로, 낮 시간대에도 조명 장비가 필요 하다.

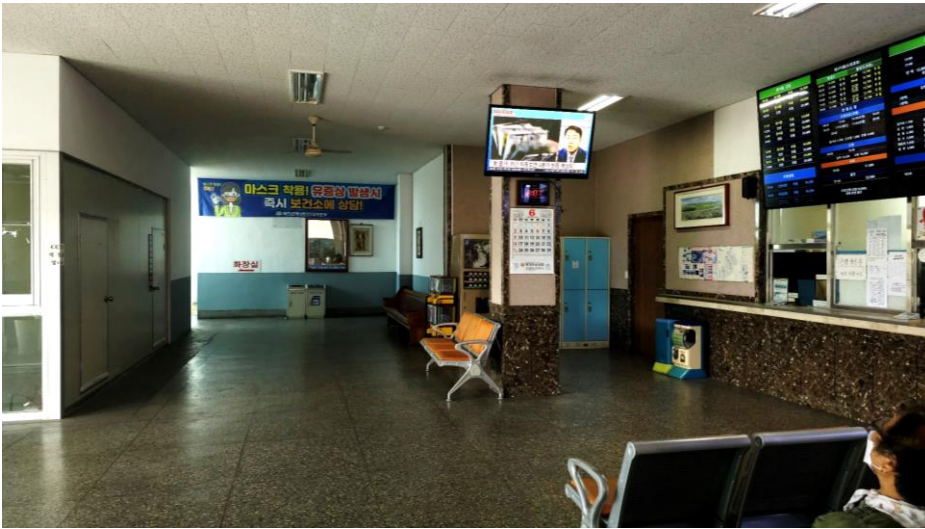
예천시외버스터미널

경북 예천군 예천읍 충효로 165



▶ 소박하면서도 정겨운 시골의 일상과 여행의 시작과 끝을 담아내기에 적합한 장소로, 지방 소도시의 일상적이고 친근한 분위기이다.



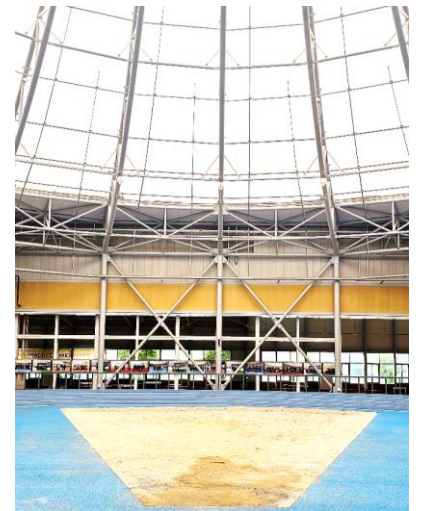


LOCATION CHECK LIST

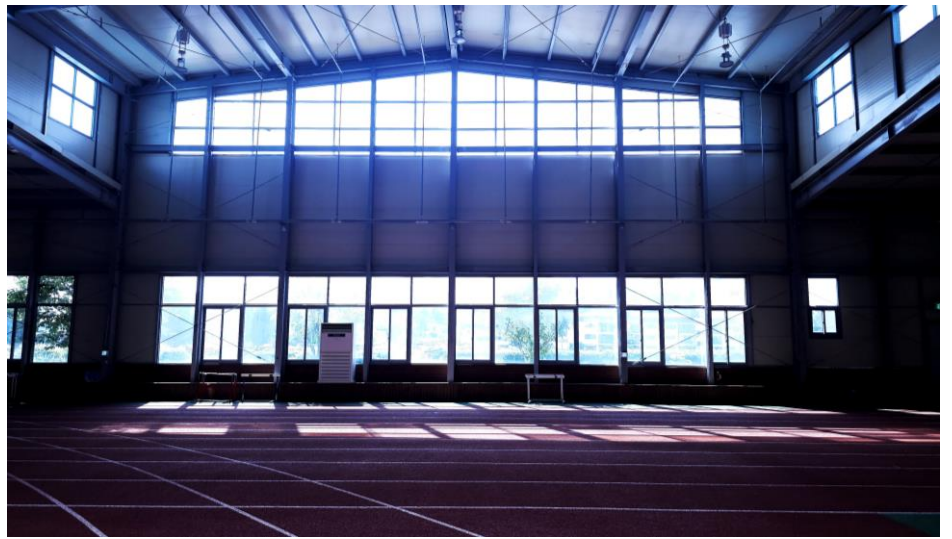
- **대분류** 농/어촌, 공공/기관시설, 도로/교통시설
- **소분류** 주차장, 창고, 사무실, 도로/숲도로
- **주소** 경북 예천군 예천읍 충효로 165
- **담당자** 임오규 총무
- **연락처** 010-6658-4787
- **주변 여건** 주차장, 화장실, 발전차, 야간촬영(협의), 동시녹음(협의), 최대 수용인원 20여명
- **키워드** 1960~1970년대, 1980~1990년대, 2000년대~현재
- **장소브리프** 아날로그한 매표소, 입구에 위치한 시간표와 간판들이 특징으로, 과거와 현재가 공존하는 듯한 시골 터미널의 정겨움을 느낄 수 있다.

예천스타디움 육상돔훈련장

경북 예천군 예천읍 충효로 395



▶ 최신 시설을 갖춘 실내 운동 공간. 선수들의 훈련과 체력 단련을 위한 시설이다. 날씨와 관계 없이 안정적인 촬영이 가능하다.



LOCATION CHECK LIST

- **대분류** 교육/연구시설, 공공/기관시설
- **소분류** 경기장/운동장, 사무실
- **주소** 경북 예천군 예천읍 충효로 395
- **담당자** 예천 체육 사업소
- **연락처** 054-650-6414
- **주변 여건** 주차장, 화장실, 발전차, 야간촬영(협의), 동시녹음(협의)
- **키워드** 2000년대~현재
- **장소브리프** 전문적인 육상 훈련 시설로, 역동적이고 활기찬 스포츠 장면을 담기에 적합한 장소. 높은 돔형 천장과 전면 유리창이 인상적이며, 자연광이 실내에 부드럽게 퍼진다.

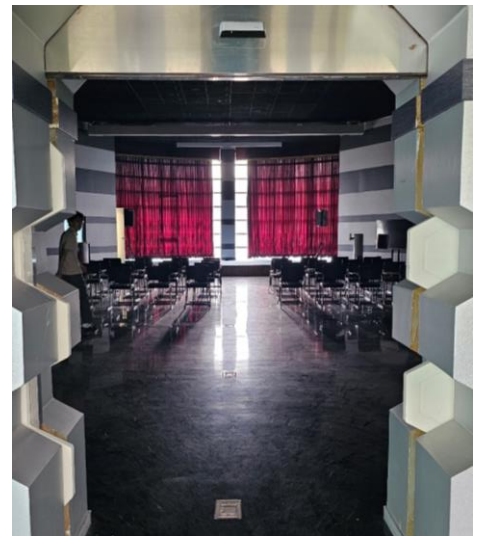
예천천문우주센터

경북 예천군 감천면 충효로 1078



- ▶ 천문 관측 등 별과 우주를 주제로 한 테마공원. 재단법인 예천천문우주과학센터에서 운영한다. 대형 천체망원경을 갖춘 별 천문대에는 주 관측실과 보조 관측실, 천체 투영실, 관측자 숙소 등이 있다.





LOCATION CHECK LIST

- **대분류** 농/어촌, 자연경치/풍경, 교육/연구시설, 공공/기관시설, 주거/업무시설
- **소분류** 전시/관람장, 기념관/박물관, 전망대, 연구소/실험실, 회의실, 기숙사, 놀이터
- **주소** 경북 예천군 감천면 충효로 1078
- **담당자** 예천천문우주센터
- **연락처** 054-654-1710
- **주변 여건** 주차장, 화장실, 발전차, 야간촬영(협의), 동시녹음(협의), 최대 수용인원 30여명
- **키워드** 2000년대~현재, 계절(봄/여름/가을/겨울)
- **장소브리프** 대지 7760㎡(약 2,350평)에, 건물 면적 1518㎡(약 460평), 지하 1층, 지상 4층의 규모의 넓은 규모. 다양한 우주나 천문 관련 테마의 촬영에 적합하다.

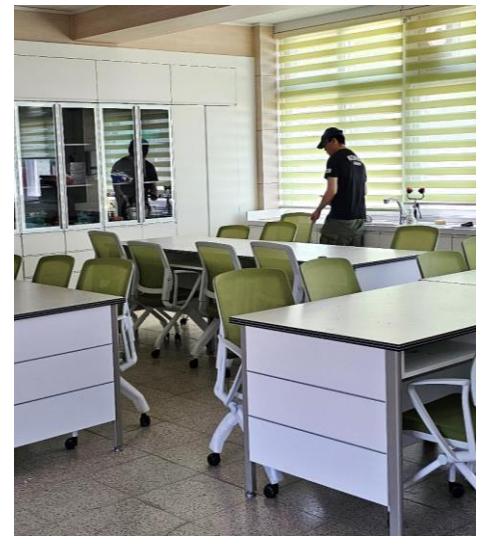
용문중학교

경북 예천군 용문면 상금시장길 45-2



▶ 조용한 시골 마을에 위치한 아담한 중학교이다. 학교 옆에 있는 울창한 소나무 숲도 아름답다. 밝은 컬러의 외관이 자연과 조화를 이루며 학생들의 일상과 학창 시절의 추억을 담아낼 수 있다.





LOCATION CHECK LIST

- **대분류** 농/어촌, 교육/연구시설
- **소분류** 공원/나대지, 학교/학원, 경기장/운동장
- **주소** 경북 예천군 용문면 상금시장길 45-2
- **담당자** 용문중학교 행정실
- **연락처** 054-655-9382
- **주변 여건** 주차장, 화장실, 발전차, 야간촬영(협의), 동시녹음(협의)
- **키워드** 2000년대~현재, 계절(봄/여름/가을/겨울)
- **장소브리프** 깔끔하고 모던한 교실, 복도, 도서관, 음악실, 과학실, 강당 등이 있다. 수업 시간 외 또는 방과 후 시간 활용 권장. 사전 촬영 허가 필수. 학교 행정실과 협의 필요.

내성천 갈대밭

경북 예천군 호명읍 본포리 531-9



- ▶ 양 옆으로 자란 갈대가 둘러 싸듯 넓게 펼쳐진 갈대밭과 먼 산들이 어우러진 풍경이 아름답다. 좁은 길 양 옆을 따라 갈대가 높게 자라 시야를 막아주어 고립된 느낌을 연출할 수 있다.





LOCATION CHECK LIST

- **대분류** 농/어촌, 도로/교통시설, 자연경치/풍경
- **소분류** 공원/나대지, 산/숲/들, 강/호수/저수지, 도로/숲도로
- **주소** 경북 예천군 호명읍 본포리 531-9
- **담당자** 호명읍사무소
- **연락처** 054-650-6607
- **주변 여건** 발전차, 야간촬영(협의), 동시녹음(협의)
- **키워드** 근대, 1960년대~현재, 계절(봄/여름/가을/겨울)
- **장소브리프** 수 km에 걸쳐 펼쳐진 사람높이보다 더 키가 큰 갈대밭이다. 차도 들어 갈 수 있음. 추격전, 시체 유기 등 다양한 장면 가능. 자동차 진입 가능.

금당실 70년대 마을

경북 예천군 용문면 상금곡리 산16-3



▶ 잊혀진 시간의 한 구석을 담고 있는 것 같은 거리. 오래된 건물과 간판, 한산한 골목길은 과거와 현재가 만나는 지점을 떠올리게 한다.





LOCATION CHECK LIST

- **대분류** 농/어촌, 자연경치/풍경, 생활/영업/상업시설, 주거/업무시설
- **소분류** 산/숲/들, 편의점/상점/상가, 한옥/적산가옥, 주택/아파트, 도로/숲도로
- **주소** 경북 예천군 용문면 상금곡리 산16-3
- **담당자** 용문면사무소
- **연락처** 054-655-8301
- **주변 여건** 주차장, 화장실, 발전차, 야간촬영(협의), 동시녹음(협의), 최대 수용인원 30여명
- **키워드** 1960~1970년대, 1980~1990년대, 계절(봄/여름/가을/겨울)
- **장소브리프** 벽돌 또는 시멘트 벽돌 스타일로 마감한 낮고 직사각형 모양의 건물들. 외벽의 낡은 페인트와 간판이 시대감을 준다. 70~80년대 분위기를 간직하고 있다.

금당실 조선시대 마을

경북 예천군 용문면 상금곡리 산16-3



- ▶ 한국 전통의 정취와 자연이 조화롭게 어우러진 공간으로, 고즈넉한 돌담길과 기와집이 주는 풍경이 시간의 흐름을 초월한 평온함을 느끼게 한다. 과거를 현재로 이어주는 타임캡슐 같은 느낌의 공간이다.



LOCATION CHECK LIST

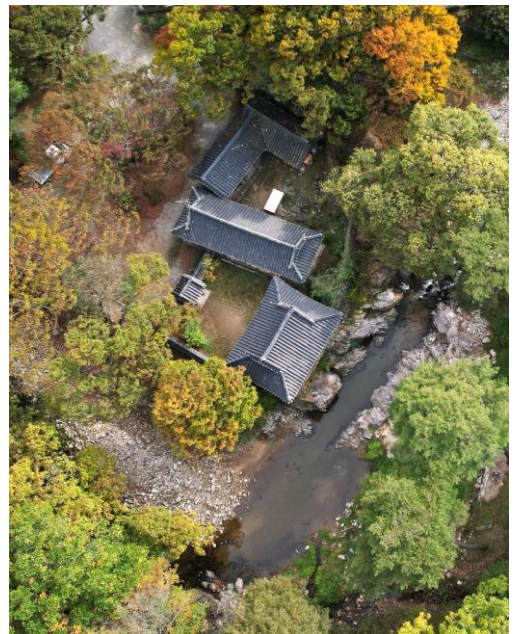
- **대분류** 농/어촌, 자연경치/풍경, 생활/영업/상업시설, 주거/업무시설
- **소분류** 산/숲/들, 편의점/상점/상가, 한옥/적산가옥, 주택/아파트, 도로/숲도로
- **주소** 경북 예천군 용문면 상금곡리 산16-3
- **담당자** 금당실 전통마을 사무장/ 위원장
- **연락처** 054-655-0225/ 010-8634-0233/ 010-3815-8613
- **주변 여건** 주차장, 화장실, 발전차, 야간촬영(협의), 동시녹음(협의), 최대 수용인원 30여명
- **키워드** 고대~근세(삼국시대~조선), 근대, 1960~1970년대, 계절(봄/여름/가을/겨울)
- **장소브리프** 조선 시대 지어진 100여동의 초가집과 기와집이 조화를 이루며, 크고 작은 고택들과 미로처럼 연결되어 있는 돌담길을 그대로 간직한 전통 마을.

초간정

경북 예천군 용문면 용문경천로 874



▶ 조선시대 선비 정신과 자연 속의 고즈넉한 정취가 깃든 공간. 정자를 휘감아 도는 계곡 또한 멋진 풍경이다. 미스터 선샤인 촬영지. 다양한 드라마 촬영지로 주목받는 곳이다.





LOCATION CHECK LIST

- **대분류** 농/어촌, 자연경치/풍경, 문화유적
- **소분류** 산/숲/들, 한옥/적산가옥
- **주소** 경북 예천군 용문면 용문경천로 874
- **담당자** 초간정 고택 관리인
- **연락처** 054-655-9233/ 010-6543-9223
- **주변 여건** 주차장, 화장실, 발전차, 야간촬영(협의), 동시녹음(협의), 최대 수용인원 10여명
- **키워드** 고대~근세(삼국시대~조선), 근대, 계절(봄/여름/가을/겨울)
- **장소브리프** 자연 암반 위에 돌을 쌓아 만든 축대 위 정면 3칸, 측면 2칸 규모로 왼쪽 두 칸은 온돌방, 나머지는 대청 마루로 사면에 난간을 설치하여 주위를 조망하기에 좋다.

국제양궁장

경북 예천군 용문면 용문경천로 874



▶ 꿈을 향해 날아가는 순간들을 담아내는 국제양궁경기장. 영화의 한 장면처럼, 수많은 드라마틱한 순간들이 펼쳐진다.



LOCATION CHECK LIST

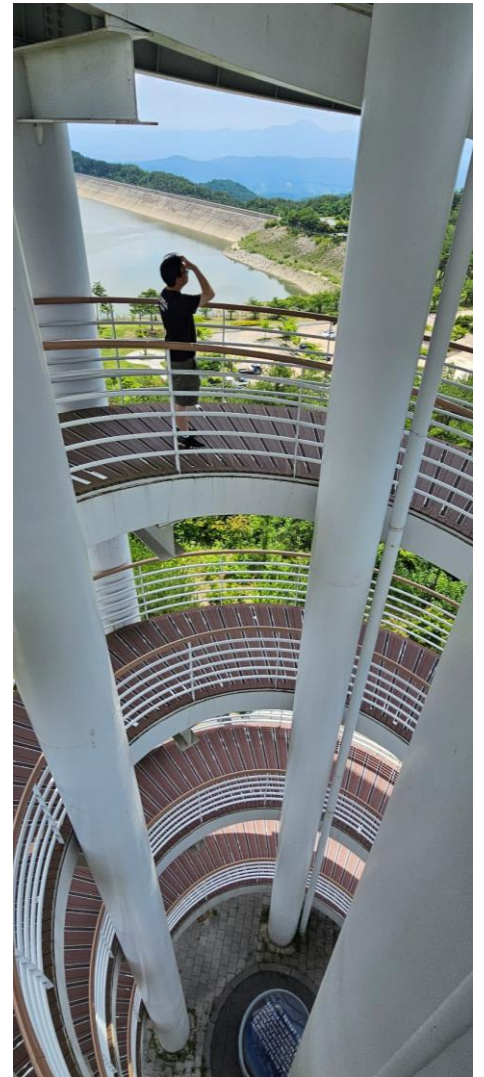
- **대분류** 도시, 교육/연구시설, 공공/기관시설
- **소분류** 경기장/운동장, 회의실, 사무실
- **주소** 경북 예천군 예천읍 양궁장길 38
- **담당자** 체육사업소 스포츠마케팅팀
- **연락처** 054-650-8224
- **주변 여건** 주차장, 화장실, 발전차, 야간촬영(협의), 동시녹음(협의), 최대 수용인원 40여명
- **키워드** 2000년대~현재, 계절(봄/여름/가을)
- **장소브리프** 관람석, 전광판, 숙소, 실내 체육관, 훈련장, 주차장 등 국제 규모의 시설이 갖추어져 있다. 해마다 평균 12개의 전국단위 양궁 경기가 치러지고 있다.

소백산하늘자락전망대

경북 예천군 용문면 선리 535-36



- ▶ 높이 23.5m와 폭 16m의 고층 전망대로 산꼭대기 높은 위치에 자리 잡은 전망대. 예천의 맑은 공기와 탁 트인 하늘 덕분에 도심에서는 쉽게 볼 수 없는 수많은 별들을 감상할 수 있다.



LOCATION CHECK LIST

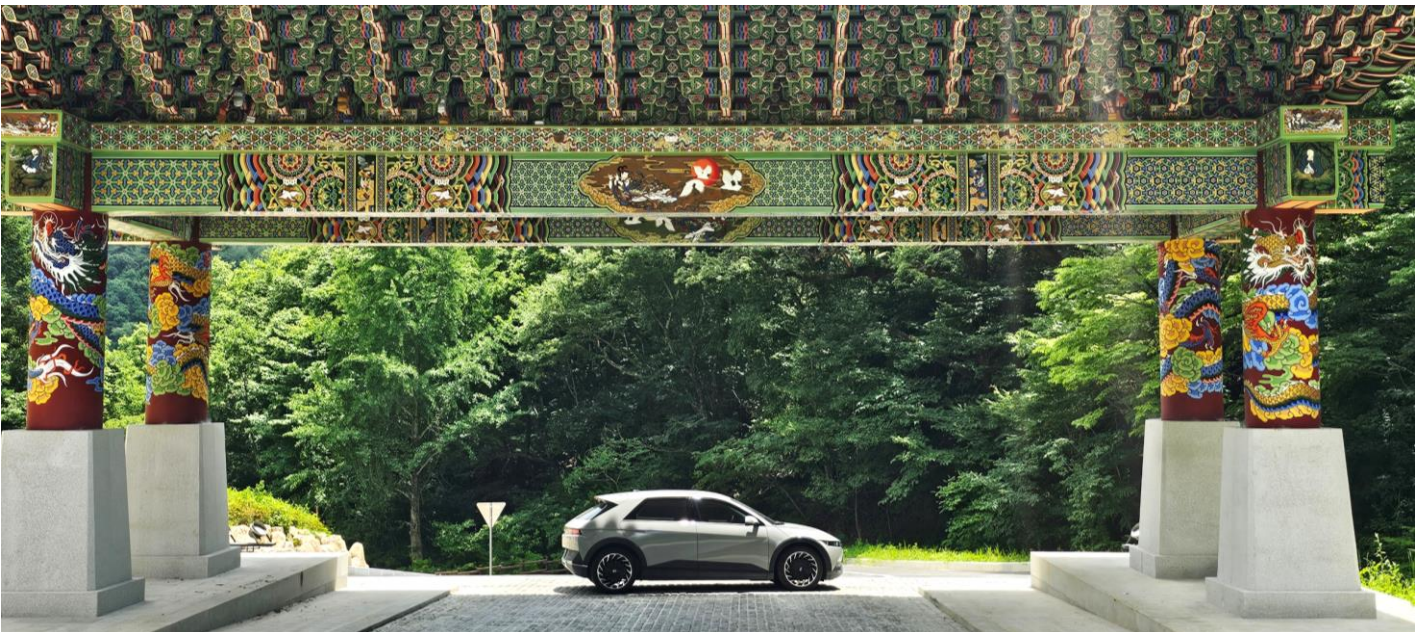
- **대분류** 농/어촌, 자연경치/풍경, 공공/기관시설
- **소분류** 공원/나대지, 전망대, 산/숲/들, 강/호수/저수지, 주차장, 계단/다리/교각
- **주소** 경북 예천군 용문면 선리 535-36
- **담당자** 예천군청 공원녹지과
- **연락처** 054-650-6314
- **주변 여건** 주차장, 화장실, 발전차, 야간촬영(협의), 동시녹음(협의)
- **키워드** 2000년대~현재, 계절(봄/여름/가을/겨울)
- **장소브리프** 밤하늘의 은하수를 모티브 하여 별빛이 흘러내리는 형상의 디자인으로 나선형 계단을 올라가며 360도 조망이 가능하다.

용문사

경북 예천군 용문면 용문사길 285-30



- ▶ 태조 왕건 때부터 존재한 천년 고찰로, 웅장한 일주문은 마치 세상과의 경계와도 같은 느낌을 자아낸다. 고즈넉하고 평온한 전통 사찰이며 한석규의 SK텔레콤 광고 '잠시 꺼두셔도 좋습니다' 촬영 장소이다.





LOCATION CHECK LIST

- **대분류** 농/어촌, 자연경치/풍경, 문화유적
- **소분류** 공원/나대지, 산/숲/들, 사찰, 도로/숲도로
- **주소** 경북 예천군 용문면 용문사길 285-30
- **담당자** 용문사 종무소
- **연락처** 054-650-6314
- **주변 여건** 주차장, 화장실, 발전차, 야간촬영(협의), 동시녹음(협의), 최대 수용인원 30여명
- **키워드** 고대~근세(삼국시대~조선), 근대, 1960년대~현재, 계절(봄/여름/가을/겨울)
- **장소브리프** 사찰로 향하는 아름다운 돌계단 길이 인상적이다.
문화재 보호와 사찰 예절 준수를 위해 촬영 전 사찰 측과 충분한 협의가 필요하다.

용궁향교

경북 예천군 용궁면 용궁향교길 59



- ▶ 조선시대 옛 용궁현의 뛰어난 인재를 모아서 학문을 강론하고 연구를 하기 위해 세워진 유교 교육기관. 전통적인 유교 정신을 계승해오고 있으며 전통 건축과 유교적인 엄숙한 분위기를 간직하고 있다.





LOCATION CHECK LIST

- **대분류** 농/어촌, 자연경치/풍경, 문화유적
- **소분류** 전시/관람장, 한옥/적산가옥
- **주소** 경북 예천군 용궁면 용궁향교길 59
- **담당자** 예천군청 문화관광과 주무관
- **연락처** 054-650-6395
- **주변 여건** 주차장, 화장실, 발전차, 야간촬영(협의), 동시녹음(협의)
- **키워드** 고대~근세(삼국시대~조선), 근대, 계절(봄/여름/가을/겨울)
- **장소브리프** 열려 있는 공공기관이 아닌 마을 지킴이로 활동하고 게시는 어른신이 열어 주셔야 함. 촬영 전 관계자와 협의하여 촬영 계획 및 장비 사용에 대한 승인이 필요하다.

봉덕창고

경북 예천군 예천읍 봉덕로 49



▶ 빈티지 하면서도 모던한 인더스트리얼 스타일의 고급스러움과 여유로움이 느껴지는 창고형 카페이다. 콘크리트 벽면과 벽돌로 이루어진 바 카운터, 그리고 따뜻한 색감의 조명이 조화롭게 어우러진다.





LOCATION CHECK LIST

- **대분류** 생활/영업/상업시설
- **소분류** 식당/레스토랑, 카페, 창고, 스튜디오
- **주소** 경북 예천군 예천읍 봉덕로 49
- **담당자** 봉덕창고
- **연락처** 010-4132-5882
- **주변 여건** 주차장, 화장실, 발전차, 야간촬영(협의), 동시녹음(협의)
- **키워드** 2000년대~현재
- **장소브리프** 과거 창고였던 공간을 개조한 카페.
높은 천장과 노출된 철재 구조물, 넓은 내부 공간과 절제된 인테리어가 돋보인다.

송전교회

경북 예천군 유천면 송전길 13



- ▶ 도심지에서 벗어난 고즈넉한 마을 송전리에 자리한 114년의 역사를 자랑하는 교회. 고전적인 교회 건축 양식을 띠고 있으며, 붉은 벽돌 외관과 하얀 십자가, 고딕 아치형 창문이 특징이다.



LOCATION CHECK LIST

- **대분류** 농/어촌, 종교시설
- **소분류** 교회
- **주소** 경북 예천군 유천면 송전길 13
- **담당자** 김병우 목사
- **연락처** 010-3805-3379
- **주변 여건** 주차장, 화장실, 발전차, 야간촬영(협의), 동시녹음(협의)
- **키워드** 2000년대~현재
- **장소브리프** 신성하고 경건한 느낌을 살리는 동시에, 한적한 분위기를 강조 할 수 있다.
예배시간을 피해서 촬영 가능.